

vychází měsíčně v nákladu
460 000
VYTISKŮ
zdarma

www.ListyJM.cz

prosinec 2011

Listy

jižní Moravy

12

Jižní Moravu
za prací i zábavou



Jihomoravský kraj

Foto: Petr Podroušek



Brněnská veslařka od Vltavy

Rozhovor s veslařkou a čerstvou mistryní světa čtete na straně 8

Domov pro seniory v Zastávce má nový pavilon



Hejtmán Jihomoravského kraje Michal Hašek 22. listopadu v Domově pro seniory v Zastávce u Brna spolu s dalšími představiteli kraje slavnostně otevřel nový pavilon, který bude poskytovat služby seniorům se sníženou soběstačností a potřebou celodenní péče.

„Úroveň společnosti se pozná podle toho, jak se dokáže postarat o lidi, kteří mají nějaký problém, většinou takový, který si sami nezpřičinili. Z pohledu veřejných služeb radíme sociální služby a poskytování zdravotních služeb na absolutně první místo z hlediska priorit krajské samosprávy,“ uvedl hejtmán Hašek při slavnostním otevření.

„Jsem velmi rád, že se tento projekt podařilo uskutečnit. Jedná se o první dokončenou stavbu z deseti podobných investičních akcí, jejichž

cílem je navýšení počtu nových lůžek pro seniory v Jihomoravském kraji o 545 lůžek. Jen v Zastávce se kapacita domova navýší o 48 lůžek,“ zdůraznil Hašek s tím, že celkové náklady projektu na přístavbu dosáhly 72 milionů korun.

„Nový pavilon je takzvaný domov se zvláštním režimem a je určen výlučně pro seniory se syndromem demence a s Alzheimerovou chorobou,“ uvedl krajský radní Jiří Altman s tím, že Jihomoravský kraj má ve svých zařízeních v rámci celé ČR největší podíl lůžek pro seniory trpícími těmito nemocemi. „Postupně přebíráme rakouské zkušenosti a organizace práce v domovech se zvláštním režimem bude v tomto směru troufám si říci na nejlepší úrovni v republice a přiřadí se k těm nejlepším standardům v Evropě,“ doplnil Altman.

„Vážím si toho, že Jihomoravský kraj se nebál investovat do takového projektu, přestože se nacházíme v ekonomické situaci, které není příliš příznivá,“ uzavřel ředitel Domova pro seniory Zastávka Vilém Buriánek. (red, tof)



Foto: Kryštof Turek

Slovanská epopej



Sbohem, nebo nashledanou?

Jako kdyby Paříž vzali Eiffelovu věž. Nebo Praze Karlův most. Přesně tak se nyní cítí lidé nejen v Moravském Krumlově, ale i na celé jižní Moravě. Na počátku listopadu totiž Moravský Krumlov opustilo poslední z unikátních pláten Muchovy Slovanské epopeje, která byla na zdejší zámku vystavena dlouhých osmačtyřicet let. Šance, že se na jižní Moravu monumentální dílo vrátí, však stále existuje!

„Já boj o Slovanskou epopej v žádném případě nevzdávám.

Stále platí to, že Praha má deset tisíc jiných pamětihodností, za kterými zahraniční i domácí návštěvníci budou vždy jezdit. Kdežto pokud by epopej z Moravského Krumlova zmizela natrvalo, tak by to samozřejmě znamenalo zcela nenahraditelnou újmu pro město i celý region. Prakticky by to umrtвило cestovní ruch a pravděpodobně také ohrozilo řadu lidí, kteří svoji práci či živnost měli vázánou na turistický ruch

v oblasti Moravského Krumlova,“ říká hejtmán Michal Hašek.

Jihomoravský kraj nyní chce ve spolupráci s ministerstvem kultury a Moravským Krumlovem opravit část zámku, ve které se expozice nacházela. „Tyto veřejné finanční prostředky však bude mít smysl investovat v situaci, kdy se s Prahou podaří dohodnout písemně závazek, že po opravě části zámku se tam plátna opět vrátí,“ upozorňuje Hašek.

(pokračování na str. 7)

Foto: Kryštof Turek

Skauti přivezou Betlémské světlo



Na tisíce kilometrů dlouhé cestě budou skauti po mnoho dní opatřovat malý mihotavý plamínek zázehnutý v místě, kde se podle věřících narodil Ježíš. A pouhý den poté, co Betlémské světlo dorazí

do vídeňského chrámu Zur Heiligen Familie, je dobrovolníci již podvaadvacáté přivezou i do České republiky.

„V letošním roce se sejdou skautské delegace z celé Evropy na pře-

dávání Betlémského světla do Vídně 10. prosince. Pravidelně se zde v posledních letech schází kolem tisícovky evropských skautů, aby si vyměnili zkušenosti s jeho šířením,“ vysvětluje Jan Svoboda, mluvčí Betlémského světla a dodává, že mezi nejzajímavější místa, kam kdy skauti světlo přivezli, patří i Vladivostok, Mexiko či polární kruh ve Švédsku.

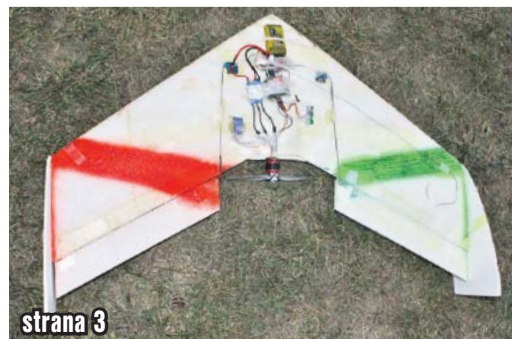
„Již v neděli 11. prosince v 9.00 hodin při mši v katedrále sv. Petra a Pavla v Brně předají skauti světlo z Betléma do rukou brněnského biskupa Vojtěcha Cikrleho. Po skončení bohoslužby si světélko v lucernách či na hořící svíci mohou malí i velcí odnést domů,“ doplňuje Martina Jandlová z brněnského biskupství s tím, že následný rozvoz Betlémského světla vlaky po celé republice se uskuteční o týden později, v sobotu 17. prosince.

(pokračování na str. 5)

Foto: www.betlemskesvetlo.cz

Vyvíjí bezpilotní letoun

Bedřich Said studuje ještě na gymnáziu, ale už nyní se od programování robotů propracoval k vývoji bezpilotního letounu!



strana 3

Tajná chodba do hradu Veverčí?

Vede do hradu Veverčí z nedalekého kostelíka tajná chodba? Objasnit tuto záhadu zkouší tým odborníků...



strana 4

Triumf znojemských bojovníků

Znojemsko je líhní talentů v bojovém sportu Taekwon-Do, kteří na posledním mistrovství Evropy vytřeli konkurenci zrak!



strana 8

inzerce

Zimní dovolená v Beskydech

Relaxační i rodinné pobyty ve Velkých Karlovicích. V ceně skipas do tří areálů. Ubytování dětí do 12 let a termální bazény zdarma.

Více se dočtete na straně 7



Slovo úvodem

Na naše seniory nezapomínáme



JUDr. Michal Hašek

hejtman Jihomoravského kraje

Vážení Jihomoravané, jsem velmi rád, že jsem mohl být v závěru listopadu přítomen otevření nového pavilonu Domova pro seniory v Zastávce u Brna. Těší mě, že se podařilo v termínu dokončit první stavbu svého druhu v programu rekonstrukce a budování nových kapacit domovů pro seniory ve všech okresech Jihomoravského kraje. Na jejich financování jsme se loni dohodli s představiteli Evropské investiční banky. Jde o jednu z programových priorit Jihomoravského kraje, jehož obyvatelstvo, stejně jako populace celé naší republiky, stárne.

Pokračujeme také v systémové pomoci socioekonomicky slabším mikroregionům jižní Moravy – Vranovsku, Hornácku a Malé Hané – , ke které jsme přistoupili už před rokem. Během roku 2012 počítáme s podporou ve výši až 20 milionů korun. Obce z těchto mikroregionů budou moci podávat speciální dotační žádosti na vymezený účel. Dále se bude Jihomoravský kraj společně s Regionální rozvojovou agenturou jižní Moravy starat o grantové příležitosti a možnosti zpracování projektových žádostí na různé dotace z veřejných zdrojů. Jsme připraveni pomoci také začínajícím podnikatelům z těchto postižených mikroregionů.

Nejdůležitějším rozhodnutím krajské rady v posledních dnech bylo bezesporu schválení návrhu rozpočtu Jihomoravského kraje na rok 2012. Návrh rozpočtu počítá s celkovými příjmy i výdaji ve výši 6 miliard korun,

je tedy koncipován jako vyrovnaný. Daňové výnosy budou o něco nižší, zhruba 5,2 miliardy korun, zbývající část je financována jednak z rezerv a úspor, jednak ze zapojení prostředků Evropské investiční banky. Celkově jsme návrh rozpočtu kraje koncipovali jako prorůstový, žádným způsobem nebrzdí investice, naopak během krize se snažíme investovat především v dopravní infrastrukturu, ve zdravotnictví, v oblasti sociální péče a školství. Rozpočet pamatuje na prvním místě na zajištění základních činností a kompetencí kraje, našich příspěvkových organizací. Zde jsou příspěvky na úrovni roku 2011 se zohledněním způsobu centrálního zadávání, takže došlo k úspoře při dodávkách elektřiny a plynu nebo ve společném pojištění.

Chceme také, aby byl zachován přísun evropských dotací do regionu. To znamená čerpání evropských fondů a z veřejných rozpočtů. Pamatujeme též na to, že krajský rozpočet tradičně nabízí některé dotační programy obcím a městům, neziskovému sektoru, případně podnikatelům. I toto návrh rozpočtu zachovává. Co se týká těch největších výdajů, budou v oblasti dopravy, školství, zdravotnictví a sociální péče. Jsem velmi rád, že se podařilo například najít prostředky na obnovu silniční sítě v kraji – v oblasti dopravní infrastruktury budeme investovat zhruba 1,7 miliardy korun z prostředků Regionálního operačního programu. Letos se nám podařilo docílit úspory 30 procent na těchto stavbách díky otevřeným výběrovým řízením. Pokud by to platilo i v příštím roce, měla by tato úspora dosáhnout zhruba 500 milionů korun.

Vážení Jihomoravané, prožíváme adventní dobu a těšíme se na Vánoce. Rád bych Vám všem i jižní Moravě popřál jménem celé krajské samosprávy do roku 2012 vše dobré. Přeji Vám, abyste mohli prožít Vánoce i závěr letošního roku ve zdraví, spokojenosti a se svými nejbližšími.

Záchranáři budou zasahovat i přes hranice



Foto: Kryštof Turek

Během dvou zasedání ve dnech 15. a 24. listopadu schválila Rada Jihomoravského kraje řadu bodů. Jedním z nejdůležitějších bylo schválení podání žádosti o účast Zdravotnické záchranné služby Jihomoravského kraje na projektu přeshraniční spolupráce se Slovenskou republikou.

„Znamená to, že jihomoravská záchranná služba bude spolupracovat se svými kolegy z Trnavského samosprávného kraje. V prostoru československé hranice vznikne integrovaný systém z hlediska poskytování rychlé zdravotnické pomoci. Účel je jediný – posílit péči o zdraví a život

občanů jižní Moravy a Trnavského samosprávného kraje a to s možností zapojení evropských fondů v rámci přeshraniční spolupráce. Projekt je koncipován především pro mimořádné události, živelní pohromy, ale bude fungovat permanentně,“ zdůraznil hejtman Michal Hašek.

Spolupráce se Sdružením obcí a měst jižní Moravy

Jihomoravský kraj bude díky rozhodnutí krajské rady blíže spolupracovat Sdružením obcí a měst jižní Moravy, které zastupuje 73 jihomoravských obcí a měst. „Představitel sdružení

budou zastoupeni v poradních a iniciativních orgánech zřizovaných krajskou samosprávou a zapojí se například do tvorby rozvojových programů a koncepčních dokumentů kraje i přípravy dotačních programů a dotačních pravidel,“ uvedl hejtman Hašek. Spolupráce se bude týkat také přípravy priorit kohezní politiky Evropské unie na období 2014–2020.

Dotace benediktinskému opatství v Rajhradě

Čtyřicet tisíc korun získá Benediktinské opatství Rajhrad - jde o zbývající částku na spolufinancování projektu, v rámci něž proběhne rekonstrukce letního refektáře a přílehlých místností včetně podkrovní a střechy. Revitalizací vzniknou i výstavní a galerijní prostory pro dočasné výstavy, lapidárium a přednášková síň.

Projekt Toa point pomůže hendikepovaným

Jihomoravský kraj podpoří projekt Toa Point, který pomůže osobám se zdravotním postižením a rodičům

s malými dětmi. V rámci projektu během dvou let se na klíčových místech jižní Moravy posílí síť veřejných WC, které budou upraveny pro spoluobčany se zdravotním handicapem.

Vyhlášena přírodní rezervace Slunná

Krajská rada vydala také nařízení o zřízení Přírodní rezervace Slunná a jejího ochranného pásma. Přírodní rezervace se nachází v katastrálním území Lažánky u Veverské Bítýšky. Jedná se o vyhlášený již existujícího zvláště chráněného území a jeho ochranného pásma v nových hranicích.

Dotace pro dobrovolníky při mimořádných událostech

Krajští radní doporučili zastupitelstvu schválit i poskytnutí dotace ve výši 100 000 korun Diecézní charitě Brno na zajištění organizace dobrovolníků při mimořádných událostech na jižní Moravě. Další 100 000 korun jako dotaci pro Diecézní charitu Brno doporučila rada zastupitelstvu schválit na provoz textilní banky. Ta má za cíl smysluplně rozdělovat přebytky textilního a oděvního zboží potřebným. (red)

Rada schválila návrh rozpočtu kraje na rok 2012



Rada Jihomoravského kraje schválila 29. listopadu na svém zasedání návrh krajského rozpočtu na rok 2012. Před vlastním schválením radou byl dán rozpočet k připomínkování všem odborným komisím, výborům, politickým klubům v zastupitelstvu a rovněž byl dán k dispozici zástupcům zaměstnanců a zaměstnavatelů v krajské tripartitě.

Návrh rozpočtu nepočítá s nárůstem daňových příjmů v roce 2012 a počítá se stejnou výší daňového inkasa jako v roce 2011. Celkový objem výdajů činí 6,001 miliard Kč. Do předloženého návrhu rozpočtu bylo nutné promítnout několik negativních vlivů.

Konkrétně se jedná o:

- Vládní rozhodnutí o zrušení 7,5% státního kofinancování projektů EU – ca 100 mil.;
- Snížení dotací z Ministerstva práce a sociálních věcí ČR na sociální oblast – ca 25 mil. Kč;
- Nárůst DPH – ca 50 mil. jen na dopravní obslužnost (autobusy, vlaky);
- Neobsazené střední školy – 107 mil. Kč na pokrytí provozních výdajů;
- Nekrytý náklad na výkon státní správy – kraj dotuje výkon státní správy částkou ca 70 mil Kč.

Prioritní při sestavování rozpočtu bylo pokrytí výdajů vlastní organi-

zaci kraje a zajištění základních povinností kraje (např. Správa a údržba silnic, provoz Integrovaného dopravního systému Jihomoravského kraje, záchranná služba, zařízení sociální péče, léčebny, školy, síť regionálních muzeí atd.). Zavedením nové metodiky sledování nákladů krajských organizací a úsporami z centrálního zadávání se podařilo dosáhnout nenavyšování příspěvků na provoz krajských organizací i přes obecný růst cen.

Jihomoravský kraj na rozdíl od jiných veřejných subjektů nepřistoupil k plošným škrtům, ale k racionalizaci provozu svých zařízení. Druhou prioritou bylo maximální čerpání fondů Evropské unie a realizace investic podporovaných evropskými prostředky.

Návrh rozpočtu obsahuje investiční akce za 1,444 mld. Kč z vlastního rozpočtu, ke kterým je třeba ještě připočítat dotace především z fondů EU v očekávané výši 1,880 mld. Kč.

Mezi nejvýznamnějšími investicemi lze uvést investice do dopravní infrastruktury (silnice 2. a 3. třídy) ve výši 1,559 mld., investice do školských budov ve výši 466 mil. Kč, investice do krajských nemocnic a záchranné služby ve výši 325 mil. Kč nebo investice do domovů pro

seniory a dalších zařízení sociální péče ve výši 170 mil. Kč.

Negativní ekonomické vlivy zmíněné v úvodu tohoto článku se projevují především v oblasti snížení objemu prostředků ve vyhlášených dotačních programech kraje. I přes nepříznivou rozpočtovou situaci se však podařilo zachovat klíčové dotační programy. Konkrétně se jedná o následující oblasti:

- životní prostředí – 116, 8 mil. Kč;
- sociální věci – 55, 6 mil. Kč;
- požární ochrana – 35 mil. Kč;
- regionální rozvoj – 26, 5 mil. Kč;
- tělovýchova a školství – 18, 5 mil. Kč;
- kultura a památková péče – 11, 757 mil. Kč;
- prevence kriminality a protidrogová prevence – 11, 5 mil. Kč;
- zdravotnictví – 8, 8 mil. Kč;
- územní plánování – 8, 75 mil. Kč.

Komplexní návrh rozpočtu byl v souladu se zákonem uveřejněn na úřední desce a je též k dispozici na webových stránkách kraje (www.krhjohomoravsky.cz). Občané mají patnáctidenní lhůtu k připomínkování návrhu. Rozpočet bude schvalovat zastupitelstvo kraje na svém zasedání dne 15. prosince letošního roku.

Zdeněk Dufek
předseda finančního výboru
Zastupitelstva JMK

Hejtman ocenil úspěšné středoškoláky



Foto: JMK

Hejtman Michal Hašek spolu s náměstkem Stanislavem Juránkem a dalšími představiteli kraje ve středu 16. listopadu předal ocenění studentům středních škol z Jihomoravského kraje, kteří dosáhli úspěchů v celostátních a mezinárodních vědomostních soutěžích a ve vybraných soutěžích odborných dovedností.

„Chci poděkovat vám i vašim pedagogům, kteří ve vás probudili zájem o obor a přivedli vás k vašim současným znalostem, chci poděkovat také vašim rodičům. Buďte pyšní na jižní Moravu, stejně tak, jako je jižní Morava v tuto chvíli pyšná na vás,“ řekl laureátům cen a medailí ze soutěží hejtman Hašek.

V zasedacím sále krajského zastupitelstva se kromě 35 nadaných studentů i učňů shromáždili také ředitel-

lé škol a rodiče oceněných studentů, kteří převzali z rukou hejtmana pamětní listy Jihomoravského kraje.

V minulém školním roce dosáhli žáci jihomoravských středních škol vynikajících úspěchů v soutěžích na národní i mezinárodní úrovni. Celkem 27 z nich mělo úspěch v 11 kategoriích vybraných předmětových soutěží. Velkého úspěchu dosáhl kraj ve 33. ročníku celostátní přehlídky Studentské odborné činnosti. V 18 soutěžních oborech naši žáci vybojovali čtyřikrát první místo, třikrát druhé místo, třikrát třetí místo.

V rámci přehlídky České ručičky se v celkem 20 vybraných soutěžích odborných dovedností žáků učebních oborů středních škol umístilo na stupních vítězů 9 žáků z Jihomoravského kraje v šesti oborech. (red)

Čtrnáct osobností obdrželo Cenu Jihomoravského kraje

Hejtman Michal Hašek ve čtvrtek 10. listopadu 2011 v prostorách zámku v Mikulově předal Cenu Jihomoravského kraje. V rámci slavnostního večera spojeného s koncertem sboru Virtuosi di Mikulov ocenil hejtman 14 osobností.

„Jsem velmi rád, že po roce mohu opět předat Cenu Jihomoravského kraje významným osobnostem z nejrůznějších oblastí lidské činnosti – od archeologie po vrcholový sport. I přesto mají jedno společné – ve svém životě a ve své práci nečekali na to, co pro ně státní společnost či okolí udělá, ale právě naopak. Svými činy naplnili krédo, které před padesáti lety vystihně zformuloval americký prezident John Fitzgerald Kennedy: Neptej se, co může udělat tvá země pro tebe. Ptej se, co ty můžeš udělat pro svoji zem,“ uvedl hejtman Hašek při slavnostním projevu.

„Děkuji všem laureátům Ceny Jihomoravského kraje za jejich práci, talent, píli, dovednosti i schopnost vzdát se vlastního pohodlí ve prospěch jiných,“ doplnil hejtman.

Zastupitelstvo Jihomoravského kraje každoročně od roku 2004 udělením Ceny JMK oceňuje vynikající zásluhy o rozvoj kraje, hrdinské a jiné výjimečné činy osobností, které se na jeho území narodily, žijí nebo jsou s ním spojeny svým

působením a jejichž život, dílo, činnost nebo jednání výrazným způsobem reprezentuje Jihomoravský kraj a přispívá k jeho věhlasu a dobrému jménu.

Seznam laureátů Ceny JMK 2011:

- **Vladimír Drápal** – akademický malíř, sochař a grafik, který se i ve svých devadesáti letech aktivně věnuje umělecké činnosti;
- **Karel Valoch** – nestor české archeologie, světově uznávaný odborník v oblasti paleolitické archeologie;
- **Jan Čenský** – herec, absolvent Státní konzervatoře Praha, který již deset let moderuje akci Miss Roma České republiky a podílí se významnou měrou na úspěchu této akce.
- **Kateřina Smutná** – ředitelka Moravského zemského archivu, která měla mimo jiné významný podíl na vybudování nového objektu této instituce;
- **Oldřich Rejnuš** – malíř a grafik. Za více než 40 let práce zdokumentoval umělecké styly staveb ve městech ČR i v Evropě, ve svých kresbách zachytil řadu památek Brna a jižní Moravy;
- **Miroslav Štolfa** – výtvarník a pedagog. Věnoval se klasické malbě a kresbě inspirované technikou a civilizací. Jeho díla jsou zastoupena ve sbírkách Národní galerie v Praze,



Foto: JMK

Moravské galerie v Brně a dalších galeriích v ČR i v zahraničí (např. v Albertinu ve Vídni).

- **Josef Smýkal** – hudební pedagog, tyflop a historik. Autor učebnic, vědeckých publikací z oblasti speciálního vzdělávání a ojedinělých historických pojednání o slepeckém hnutí;
- **Karel Fuksa** – režisér, dramaturg, scénarista, který stál u počátku brněnského televizního studia;
- **Erik Pardus** (in memoriam) – dlouholetý herec Městského divadla v Brně, držitel ceny Thálie a Alfréda Radoka;
- **Alena Štěpánková Veselá** – varhanice a hudební pedagožka. Od roku 1952 působila téměř 50 let na brněnské JAMU;

- **Luboš Holý** (in memoriam) – významný folklorní zpěvák a zároveň i vysokoškolský profesor Veterinární a farmaceutické univerzity v Brně;
- **Jaroslav Stávek** – Od roku 1971 předseda TJ Sokol Němčičky. Zejména jeho zásluhou vznikl v této obci lyžařský vlek s umělým povrchem;
- **Zdeněk Růžička** – významný reprezentant ve sportovní gymnastice, člen národního družstva v letech 1947–1956;
- **Josef Šulec** – původním povoláním zedník a posléze řidič z povolání. V roce 1985 měl úraz páteře, po kterém zůstal trvale odkázan na invalidní vozík. Tato osobní tragédie ho nijak nezlomila a naopak se aktivně zapojil do činnosti pro zdravotně postižené.

Kraj podporuje mladé nadějně vědce



Foto: Kryštof Turek

Další dvacítka mladých nadějných vědců byla 14. listopadu za přítomnosti hejtmána Michala Haška a náměstka Stanislava Juránka slavnostně zařazena do Programu podpory nadaných studentů v Jihomoravském kraji. V rámci tohoto programu kraj za školní či akademický rok

poskytuje nadaným žákům a studentům podporu ve výši 30 000 korun, kterou mohou využít na individuální vzdělávání.

„Jsem pyšný na to, že máme mladé, nadané, talentované studenty, a samozřejmě oni mohou do budoucna vždy počítat s tím, že Jiho-

moravský kraj bude mít zájem na tom, aby se všestranně rozvíjeli. Tito studenti jednou převzou štafetu od našich špičkových vědců, kteří dnes stojí v čele týmů, díky kterým vznikají špičkové projekty na národní a mezinárodní úrovni,“ uvedl hejtman Michal Hašek.

„Vidím zde dobrou synergii Jihomoravského kraje, systému veřejných středních škol, akademické sféry, vysokých škol a univerzit, a jsem velmi rád, že účastníci programu nadaných studentů patří dnes k celostátní špičce. Nejde jen o studenty, kteří vyhrávají soutěže v rámci Jihomoravského kraje. Jsou velmi úspěšní na celostátní úrovni – řada z nich účastní evropských olympiád a skutečně patří ke špičkám ve svém oboru,“ doplnil Hašek.

„Program se orientuje primárně na individuální podporu nadaných žáků a studentů a sekundárně na

podporu škol při práci s nadanými žáky. Jde o to, aby si studenti rozšířili znalosti a dovednosti tak, aby byli v budoucnu atraktivní pro vědecké instituce a inovativní firmy,“ podotkl Miloš Šifalda, ředitel Jihomoravského centra pro mezinárodní mobilitu, které program organizačně zajišťuje. Podle Šifaldy se do programu mohou zapojit žáci a studenti jihomoravských středních škol a dále studenti bakalářských studijních programů nebo studenti prvních tří ročníků magisterských programů na vysokých školách.

Ve školním/akademickém roce 2011/2012 je v programu zapojeno celkem 89 studentů – nově 20 studentů, a opouští jej 21 studentů. Program úspěšně funguje šestým rokem, celkem podpořil 154 studentů částkou přes deset a půl milionu korun. (red, tof)

Programoval roboty, teď vyvíjí bezpilotní letoun



Foto: Kryštof Turek

Bedřich Said (vpravo) a Martin Jaško při jednom z testování letounu.

Od základní školy ho bavila informatika a programování, před třemi lety se začal věnovat robotice a dnes pracuje na vývoji bezpilotního letounu. Osmnáctiletý Bedřich Said je jedním ze studentů zařazených do Programu podpory nadaných studentů v Jihomoravském kraji – a jak sám tvrdí, bere to jako velkou životní příležitost!

„Do programu jsem byl zařazen na základě vítězství v celostátní přehlídce Stredoškolské odborné činnosti v Chrudimi. Jsem velice rád, že jihomoravští studenti mají možnost získat stipendium i na střední škole, neboť každý výzkum si vyžaduje své náklady, které jsou nemalou překážkou v kvalitní práci,“ vysvětluje Said.

V minulém roce Said pracoval na aplikaci pro počítač, která umožnu-

je simulaci chování mnoha robotů ve virtuálním světě. „Aplikace umožňuje sledovat a řídit celou simulaci přes internet. Díky tomu mohou vzdálené týmy programátorů nových robotů spolupracovat na jednom projektu a sledovat chování svých programů v idealizovaném světě,“ říká student čtvrtého ročníku Gymnázia třídy Kapitána Jaroše.

Výsledek této práce následně využil k vývoji nízkonákladového sa-

mostatného bezpilotního letounu. „Pracuji na vývoji řídicí jednotky, kterou lze použít například k manipulaci standardních RC (rádiově ovládaných – pozn. red.) modelů letadel. Její elektronický systém je plně programovatelný a uživatel si může sám nastavit chování svého letadla od řízení dvěma vysílačkami v režimu učitel/žák, kde učitel převzme kontrolu nad letadlem vždy, když se žák dostane do potíží, přes stabilizaci uživatelem řízeného letu, až po samostatný let například pomocí GPS navigace,“ podotýká Said s tím, že díky finanční podpoře mohl pořídit výpočetní techniku, která umožňuje simulovat pohyb a chování letounu ve virtuálním světě.

Mladý vědec už nyní počítá s využitím svého výzkumu, a to nejen v leteckém modelářství. „Vzhledem k možnosti snímkování zemského povrchu a automatické navigace můžeme pomocí letounu získávat například podklady pro aktualizaci kartografických dat. Uvedený systém ovšem můžeme použít i k řízení pozemních robotů. A díky plně programovatelnosti záleží jen na uživateli nebo vývojáři, jakou úlohu elektronice v budoucnu předat,“ uzavírá Said. (tof)

V Kelčanech umí recyklovat sklo jako nikde ve střední Evropě

Dne 14. října se náměstek hejtmána Ivo Polák a pracovníci odboru životního prostředí krajského úřadu zúčastnili vyhodnocení provozu nové recyklační linky na sklo v Kelčanech u Kyjova. Recyklační linka společnosti REMAT GLASS byla do ostrého provozu uvedena v květnu letošního roku a v současnosti zpracovává dvacet tisíc tun odpadového skla ročně.

Linka je unikátní v tom, že jako jediná v celé republice i střední Evropě umí zpracovávat i typy skel, která jinak končí na skládkách.

„Zařízení je schopné upravit a zrecyklovat nejen sklo obalové, ale i další druhy skleněných odpadů

jako je sklo ploché, autoskla, skla lepená, stavební a izolační či skla s drátěnou vložkou,“ zdůrazňuje výjimečnost linky náměstek hejtmána Ivo Polák.

„Význam recyklace skla je vysoký jak z hlediska ekologického a energetického, tak i technického. Do oběhu či výrobního koloběhu lze totiž navrátit téměř celé množství surovin, přičemž vlastnosti výrobku vyrobeného při použití recyklovaného skleněného odpadu zůstávají stejné jako při výrobě z primárních přírodních surovin,“ upozorňuje Polák s tím, že sklo je možné recyklovat prakticky donekonečna. Navíc



Foto: REMAT GLASS

podle něj při recyklaci dochází kromě úspory energie a snížení množ-

ství skládkovaného skla i k výraznému snížení emisí oxidu uhličitého. Ta může v určitých případech překročit i čtyřicet procent.

„Zařízení může pomoci všem původcům odpadů efektivně zhodnotit i skleněné odpady, které dosud své zhodnocení neměly. A používání recyklovaného skla tak koresponduje s teorií trvale udržitelného rozvoje,“ dodává Polák.

Projekt byl realizován s podporou odboru životního prostředí Jihomoravského kraje a byl přijat a schválen jako ekologicky perspektivní i Státním fondem životního prostředí ČR. Spolufinancován byl Evropskou unií – Fondem soudržnosti a Státním fondem životního prostředí ČR v rámci Operačního programu Životní prostředí.

Více o nové recyklační lince naleznete na www.remat-glass.cz. (red)

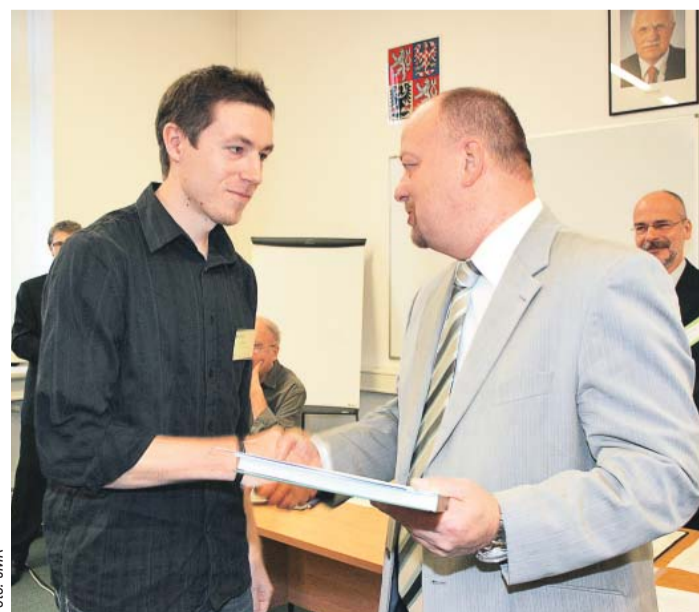


Foto: JMK

Vyhlášení vítězové studentských ekologických prací

Náměstek hejtmána Ivo Polák vyhlásil 23. listopadu v prostorách krajského úřadu vítěze soutěže diplomových a bakalářských prací se vztahem k životnímu prostředí a ekologii v Jihomoravském kraji. Soutěže se zúčastnilo celkem 31 prací z různých vědeckých oborů. Jako nejlepší v kategoriích diplomových prací komise vyhodnotila práci Jiřího Šerka z Fakulty architektury Vysokého učení technického s názvem Voda ve veřejném prostoru starého Brna. Mezi bakalářskými studenty zvítězila Veronika Tomanová se svou prací Návrh managementu floristicky významných lokalit v okolí obce Ústup. Již jedenáctý ročník soutěže uspořádá Jihomoravský kraj ve spolupráci se školským zařízením Lipka a Ekologickým institutem Veronika. (red)

Z kraje

Průtah Moravským Krumlovem otevřen

Hejtman Jihomoravského kraje Michal Hašek otevřel 16. listopadu na náměstí T. G. Masaryka v Moravském Krumlově průtah městem. „V současné době kraj na rozdíl od vlády investuje do rekonstrukcí silnic téměř devět set milionů korun ročně. Na příští rok je na investice do dopravní infrastruktury vyčleněno ještě mnohem více – celková suma dosáhne 1,7 miliardy korun,“ uvedl hejtman Michal Hašek.



Práce na rekonstrukci komunikace v celkové délce téměř 1,2 kilometru trvaly sedm měsíců, náklady dosáhly výše 54,4 milionu korun. Oproti ceně stanovené před začátkem zadávacího řízení dosáhl Jihomoravský kraj jako zadavatel úspory 42 procent. Uvedení silnice do provozu v kratším termínu ukončilo uzavírku průjezdu městem, která výrazně komplikovala život nejen obyvatelům města, ale zejména i turistům, kteří se ve spleti uzavírek těžko orientovali. Kraj schválil pro letošní rok realizaci 18 významných staveb zaměřených na rozvoj dopravní infrastruktury a dopravní obslužnosti, které zajišťuje Správa a údržba silnic Jihomoravského kraje. (red)

Smog se týká i jižní Moravy

Špatné rozptylové podmínky panovaly v průběhu listopadu tohoto roku prakticky na celém území České republiky. V Jihomoravském kraji byl historicky poprvé vyhlášen signál upozornění na vznik smogové situace dne 3. listopadu pro Brno, podruhé se tak stalo 15. listopadu pro daleko větší území a to pro Brněnsko, Šlapanicko a Znojemsko.

Inverzní poklička drží škodliviny při zemi

Listopadová dlouhodobá inverze, kvůli níž byly na mnoha místech v zemi několikanásobně překročeny limity pro poletávající prach, překvapila i experty. Navíc byla inverzní vrstva velmi nízká, takže měly vypouštěné škodliviny málo prostoru k bezpečnému rozptýlení. Množství škodlivin v ovzduší se v uplynulém dvaceti letech výrazně snížilo, zejména jejich množství emitované do ovzduší z průmyslových zdrojů. Bohužel ale ve stejném období výrazně narostla automobilová doprava a změnila se skladba vytápění domácností ve větší zastoupení tuhých paliv. Zejména v chladných obdobích pak právě koncentrace poletávajícího prachu z těchto zdrojů výrazně mění kvalitu ovzduší k horšímu. Dlouhodobé vystavení vysokým koncentracím poletávajícího prachu poškozuje dýchací a srdeční ústrojí, zkracuje délku života a zvyšuje kojeneckou úmrtnost. Poletávající prach nemá stanovenou prahovou hodnotu,



což znamená, že je škodlivý i při nízkých koncentracích v ovzduší. Smogem jsou ohroženy především malé děti, starší lidé a lidé trpící onemocněním dýchací a oběhové soustavy, dále pak těhotné ženy, astmatici, cukrovkáři, kardiaci, revmatici a lidé se sníženou imunitou.

Jak se chovat v období smogové situace?

Všichni lidé žijící a pohybující se v lokalitě, kde nastala smogová situace, by

měli svým jednáním minimalizovat množství vypouštěných škodlivin do ovzduší. Velké průmyslové a energetické zdroje musejí v těchto dnech být provozovány podle schválených regulačních ráhů. Občané by měli být více ohleduplní ke svému okolí a zejména ve dnech zvýšeného znečištění používat ve svých domácích topeništích ekologická paliva (např. zemní plyn oproti tuhým palivům) a při cestách přednostně využívat služeb městské hromadné dopravy. (red)

Nemocnice v Hodoníně získala nové zateplení

V pondělí 21. listopadu byla slavnostně ukončena rekonstrukce objektů Nemocnice TGM Hodonín. Symbolické znovutevření nemocnice se zúčastnil hejtman Michal Hašek a další představitelé kraje. „Jsem rád, že díky zateplení budov se podaří ušetřit ročně až tři miliony korun, které se budou moci použít na nákup přístrojové techniky a modernizaci vybavení jednotlivých oddělení nemocnice,“ řekl hejtman.



Rekonstrukce trvala necelý rok, během ní se podařilo zateplit budovy nemocnice, které předtím vykazovaly značné energetické ztráty. Celkové náklady na opravu si vyžádaly 35,1 milionu korun, z toho dotace Jihomoravského kraje činila 23,1 mil. Kč. Zbývající část uhradí Státní fond životního prostředí z Operačního programu Životní prostředí. (red)

Krátce ze Zastupitelstva JMK

Dne 10. listopadu proběhlo zasedání Zastupitelstva Jihomoravského kraje, výběr nejdůležitějších schválených bodů jednání přinášíme níže:

Program podpory nadaných studentů pokračuje

Zastupitelé schválili aktualizované znění Programu podpory nadaných studentů v Jihomoravském kraji s účinností od školního/akademického roku 2011/2012. Schválili také seznam a bodové hodnocení studentů zařazených do tohoto programu, zařazení nových studentů i poskytnutí mimořádného finančního ocenění těmto studentům. „Chceme tak nejen poskytnout nadaným žákům a studentům prostředky k vhodnému rozšíření potřebných znalostí a dovedností, ale současně také posílit jejich vztah k jižní Moravě,“ uvedl náměstek hejtmána Stanislav Juránek. Zastupitelé taktéž schválili navýšení finančních prostředků na projekt v rámci grantového programu Evropské unie Mládež v akci o neuznatelné náklady projektu na léta 2011–2013 ve výši 663 tisíc korun.

Pomoc opatství Porta Coeli v Předklášteří

Z rozhodnutí krajského zastupitelstva získalo Cisterciácké opatství Porta Coeli v Předklášteří mimořádnou dotaci ve výši 250 tisíc korun na mimořádnou pomoc při řešení havarijního stavu části objektu, kdy do sklepních prostor kláštera došlo k masivnímu průniku a jejich zatopení.

Mapování trestné činnosti v Brně

Krajští zastupitelé schválili i poskytnutí dotace Masarykově univerzitě ve výši 300 000 korun na projekt „Mapování trestné činnosti ve městě Brně“. Náplní projektu je zjistit co nejvíce dostupných údajů o přestupkové a trestné činnosti ve městě v návaznosti na další sociální jevy související s celkovou kriminalitou se zaměřením na vyloučené lokality, zastavárny, herny, poradny pro zadluženost apod. (red)

Vede z kostelíku do hradu Veverčí TAJNÁ CHODBA?



Měření zachytilo anomálii, která nevylučuje existenci po dlouhou dobu hledané chodby

Za kostelíkem s největší pravděpodobností potvrzeny tři klenuté hrobky

Výzkum nekončí, geofyzici se ke kostelíku ještě vrátí

pokračovat i před zdí kostelíka, zatím nevíme, co znamená. Navíc byla změřena na mezi hloubkového dosahu radaru. Může to být geologická anomálie, může to být chodba – kdo ví,“ říká Valová. „Pokud se neověří jinou metodou, nemůžeme tvrdit nic konkrétního,“ dodává Valová s tím, že možnost definitivního potvrzení či vyvrácení je stále otevřená.

Proto se geofyzici na konci listopadu na místo vydali podruhé ověřit anomálii jiným způsobem. Metoda vertikálního elektrického sondování však nepřinesla žádný posun. Anomálii v menším rozsahu opět zachytila, ale nebylo možné určit, co ji způsobuje. „Samotného by mě zajímalo, co tady pod zemí je!“ kroutil hlavou jeden z geofyziků nad zjištěnými výsledky.

Odborníci se každopádně na místo ještě vrátí – a třeba bude platit ono příslovce „do třetice všeho dobrého“. O tajemném veverském podzemí v budoucnu rozhodně ještě uslyšíme, ať už legenda o chodbě potvrdí, zůstane stále otevřená nebo naopak milovníci tajemna o jednu legendu přijdou... (tof)

tech zpovídání skupinou badatelů, totiž tvrdili, že jako kluci vlezli kostelíkem do podzemní chodby. Toto nijak nepotvrzené a možná několikrát zkrleslé podání ovšem nebylo do současnosti nijak ověřeno. Podrobný geofyzikální průzkum by tam měl být definitivní tečkou za všemi dohady.

řenem jsou oranžovou linií vyznačená místa třech hrobů s možným zaklenutým prostorem,“ vysvětluje geoložka Pavlína Valová ze společnosti GEODRILL, která na měření dohlížela, nad jedním z výsledných radarogramů.

Velkou záhadou je ovšem anomálie, která se pod zemí táhne od zdi v blízkosti vstupu do kostelíka směrem k silnici vedoucí k hradu Veverčí. „U této anomálie, která s největší pravděpodobností bude

Hrobky potvrzeny, ovšem chodba...

Vyhodnocení hned prvního měření přineslo senzační výsledky – potvrdilo, že za kostelíkem se opravdu s nejvyšší pravděpodobností nalézají tři hrobky! „Hrobová místa se za kostelíkem asi nacházejí, to vycházelo pěkně už při měření v terénu a potvrdily to jak podélné, tak i příčné profily. Nehluboko pod te-

podobností potvrdili, hlavou jim vrtá liniová anomálie, kterou zatím neumí vysvětlit...

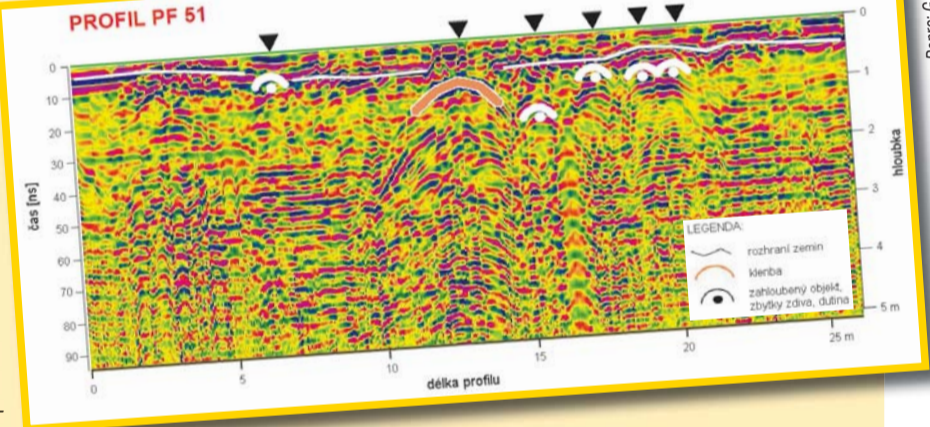
Cílem výzkumu je vyvrátit fámy o tom, že v kostelíku měl být vstup do tajemného podzemí hradu Veverčí. Pamětníci, kteří byli v 70. le-

borníci i po provedení geofyzikálního výzkumu a jeho doplnění další geofyzikální metodou, které proběhly na sklonku letošního roku, stále tápou! Přestože předpokládáné hrobky z vnější strany severní stěny kaple s velkou pravdě-



Foto: Kryštof Turek

Existuje tajné podzemní spojení kostelíka Nanebevzetí Panny Marie s hradem Veverčí? A nachází se těsně za kostelíkem tři hrobová místa? Právě tuto otázku měl definitivně zodpovědět geofyzikální průzkum. Místo jasných odpovědí ovšem od-



Pracov. GEODRILL

inzerce

Oslovte zákazníky přímo ve vašem regionu

Inzerujte levně na regionálních internetových stránkách

Ceny inzerce již od 1000 Kč

Garantovaný počet shlednutí

Zajistíme pro vás výrobu reklamního banneru

www.ListyJM.cz

Neváhejte a kontaktujte nás!
Tel: 545 222 779
E-mail: inzerce@ccb.cz

Zašleme vám kompletní ceník a podrobné informace o možnostech inzerce.

www.iBrno.cz

DŘEVĚNÉ BRIKETY

Teplé vašeho domova...

ČISTÝ PROVOZ DLOUHÁ DOBA HOŘENÍ

VYUŽIJTE NIŽŠÍ SAZBU DPH JEN DO KONCE ROKU!

TOPENÍ >>> do všech typů kamen, kotlů a krbů

518 625 054

www.ekobrikety.cz

DOPRAVA ZDARMA - VOLEJTE IHNED!
Doprava zdarma při odběru 2 tun a ve vzdálenosti do 30 km z prodejních skladů!

VÁNOCE NA JIHU

VYMĚŇTE JÍZDENKY ZA SUPER JÍZDU

RENAULT FLUENCE JIŽ OD 219 900 Kč

RENAULT THALIA JIŽ OD 152 900 Kč

S RENAULT THALIA ZÍSKÁTE:

- POVINNÉ RUČENÍ
- SERVISNÍ PROHLÍDKY AŽ NA 4 ROKY*
- ZÁRUKU NA 4 ROKY*
- PŘI FINANCOVÁNÍ RENAULT FINANCE

4 ROKY* ZÁRUKA

Verze PRIVILEGE JIŽ OD 152 900 Kč

- Klimatizace
- rádio s CD/MP3
- elektricky ovládaná přední okna a vnější zrcátka
- mihovivé světlomety
- centrální zamykání s dálkovým ovládáním

5 LET ZÁRUKA

- klimatizace, rádio s CD/MP3, ESP a 6 airbagů již v základní výbavě
- špičková technologická výbava
- zavazadlový prostor 496 l
- nejvíce místa pro nohy na zadních sedadlech ve své třídě

www.jih2000.cz Ceny a nabídka financování platí od 1.11. do 31.12.2011 při financování Renault Finance. *Záruka 4 roky nebo 60 000 km; Slet nebo 100 000 km (platí se z podmíněk, která nastane dříve při financování Renault Finance). **Nezahrnuje cenu ojeje die vlečkových zbrodných podmínek Renault Benefit. Thalia: spotřeba 4,8-7,8 (l/100km), emise CO2 136 (g/km). Fluence: spotřeba 4,0-10,9 (l/100km), emise CO2 114-182 (g/km) Vyrobeno v Rusku je pouze Australií.

Auto Centrum Jih 2000, a.s., koncesionář RENAULT a DACIA
HODONÍN, Velkomoravská 26A, Tel: 518 307 301, GSM: 602 509 882
BRNO-KOMÁROV, Hněvkovského 65, Tel: 543 253 333, GSM: 602 532 030

DRIVE THE CHANGE

Skauti přivezou Betlémské světlo



Foto: www.betlemskesvetlo.cz

(dokončení ze str. 1)

Přestože možnost rozzářit štedro-večerní tabuli či vánoční stromček plamínkem z Betléma je na rozdíl od řady tradičních vánočních zvyků relativně novinkou, zájem o tuto možnost rozhodně neklesá!

„Řekla bych, že zájem neutuchá, možná je i větší. Také proto, že je rozvoz Betlémského světla dobře

organizačně zajištěn skauty i řadou dobrovolníků, takže se může dostat do domácností většího počtu měst či obcí. Betlémské světlo není žádný magický symbol, který by mohl jen tak sám o sobě vyčarovat pokoj. Mnohem víc má lidem připomenout, že o vzájemnou lásku a pokoj musejí usilovat, že bychom měli ve svém okolí a ve svém životě pokoj

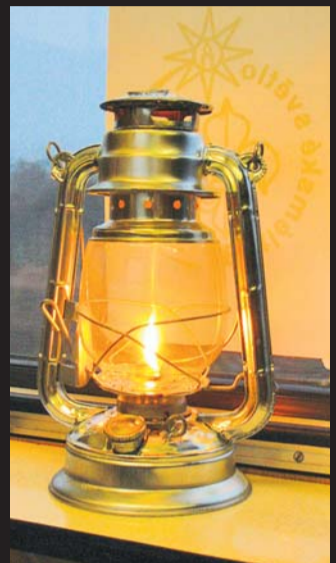
vytvářet. Tak, jako bude předáván tento malý plamínek milionkrát od svíce ke svíci, z ruky do ruky, tak by měl také pokoj růst od člověka k člověku,“ vysvětluje Martina Jandlová z brněnského biskupství.

„Betlémské světlo skauti přivážejí pro všechny kolem sebe, kteří projeví zájem, jako službu a připomenutí, že ke spokojenému a šťastnému prožití vánočních svátků lze přispět i projevem zájmu o své okolí. Určitě lze takto potěšit naše starší sousedy. I když nejsou sami, návštěva spojená s přáním hezkých svátků udělá radost každému. A tento malý plamínek může na Štědrý den připomínat, že nikdo není sám, že mnoha skautům a skautkám (a nejen jim) stálo za trochu přičinění, aby toto poselství tímto způsobem předali všem lidem kolem sebe,“ dodává Jan Svoboda, mluvčí Betlémského světla.

A kam si pro plamínek z Betléma zajít? „Betlémské světlo bude například ve skautských klubovnách i domácnostech, mnohde i na obecních úřadech, v kostelech, na farách a podobně. Na mnoha místech posky-

tují skauti službu svým sousedům a roznášejí jim na Štědrý den světlo až domů, aby jim ušetřili starost a péči o udržení světla v několika-denním období,“ uzavírá Brouček.

Více o seznamu míst, kam si pro Betlémské světlo můžete s lucerničkou či svíčkou zajít, naleznete na stránkách www.betlemskesvetlo.cz. (tof)



Rekordní adventní věnec váží 3 tuny



Foto: OÚ Věmyslice

Pokud byste si do bytu chtěli dát adventní věnec jaký mají ve Věmyslicích na Znojemsku, asi by se vám to nepovedlo, i kdybyste vybourali všechny vnitřní zdi. Zdejší věnec je totiž pořádný obr a na jeho výrobu padla pěkná řádka boroviček!

„Poprvé jsme adventní věnec postavili před pěti lety. První věnec měl průměr čtyři metry a prostor před radnicí po zdobil dva roky. Protože jsme měli před radnicí dostatek prostoru a chuť místních občanů, postavili jsme adventní věnec o průměru třináct a půl metru,“ vysvětluje věmyslický starosta Milan Doubek.

„Na jeho kostru je třeba dvou krychlových metrů trámů a tři trak-

torové vlečky borového chvojí. Postavení tohoto věnce i s přípravou chvojí a zdobením trvalo čtyři dny a podílelo se na něm osm místních občanů,“ podotýká Doubek s tím, že v roce 2009 byl obrí věnec zapasán i do České knihy rekordů. Tehdy zároveň Věmyslice pomyslně sesadili z trůnu nedalekou Miroslav, která doposud držela rekord s věncem sedmimetrovým. Na otázku, zda se ve Věmyslicích nebojí, že jejich rekord někdo překoná, odpovídá starosta Doubek stručně: „Může a každému to přeju!“ A jak dodává, adventní věnec bude samozřejmě mít i doma. I když poněkud menší, než jaký stojí před věmyslickou radnicí... (tof)

Křížovka Soutěžte o ceny!

Řešení křížovky pošlete do 20. prosince na adresu redakce Listy jižní Moravy, Okružní 19, 638 00 Brno nebo na e-mail: krizovka@listyjm.cz. Pět výherců obdrží zajímavou knihu, věnovanou společností KNIHKUPECTVÍ DOBROVSKÝ na Joštově ulici v Brně. V tomto knihkupectví na ploše 1500 metrů čtverečních naleznete nejširší výběr literatury všeho druhu a před Vánoci určitě i vhodný dárek vašim blízkým pod stromček. Více na www.knihdobrovsky.cz

nlgau, LU, MKK, ihan, Kira, Brut, UZB, Justáz	Kockodan, opice	4. díl tajenky	Stepní rys		Osobní zájmeno	Rozsyp (geol.)	Anglický „běžný“	Čadské sídlo		Pracovní na stavu	M. jméno (10. 11.)	Název hišky K	Starší vztažné zájmeno		Spojení v celek	Dělit na 2 části	Kraslický podnik
Kód let. Molokai				Úděl				Malajská rostlina									Belgické lázně Domácký Otina
Soupis nemoci (-s-)				Značka miliampéru				1. díl tajenky Domácký Titus									
Planetka					Seřízení přístroje Spustit se po laně							Děd, základ znaku Inicialy Kofinkové					
Slivko pochopení				Zachránce Zn. čerp. stanic									Přísada cementu Sarmati				
Bývalý český tenista							Druh písma							Ruský „lito“ Domácký Eliška			
	Domácký Ivona	Papoušek 3. díl tajenky		KNIHY DOBROVSKÝ											Milostné toužití	Odrůda jablka	
Slovenský „jehlan“					Skot	Radio- lokátor	Jméno Langerové		Australský pštros	Naplňtí tekutinou Žehliční stroj							
Předložka (v)			Britská měna Albánské sídlo					Patřící Emé									Předložka Zpěvný pták (hýl)
Mezin. kód Uzbeki- stánu				Filipínské sídlo Prkenný strop (nář.)				Africký stát Vinařský stroj							SPZ Hr. Králové Značka oplatek		
Škrtnuti					Německý historik Anglický „nebo“								Shakespe- arův král Realit. kan- celář (zkr.)				
Házeti koulém									2. díl tajenky								
Původce díla					Pohodný				Zbraň Robina Hooda								Národ

Tajenka křížovky z č. 11/2011 zní: **ŠPATNÁ KNIHA JE JAKO ŠPATNÝ PŘÍTEL** | Knihu, věnovanou knihkupectvím Knihy Dobrovský, získávají tito výherci: Václav Čermák z Brna, Alena Pouličková z Brna, Nada Jakubičková z Mistrína, Oldřich Koukal z Brna a Miša Dvořáková z Ochozu u Brna. Všem výhercům gratulujeme, kniha k Vám dorazí poštou.

inzerce

OKNA TERMOLUX

Český výrobce

Objednejte do konce roku a ušetříte 4% rozdílů vyššího DPH. Montovat můžete až na jaře!

Zimní AKCE: 7 komor za cenu 5ti!

Autorizovaný prodejce:
OKNA SLAVKOV
 BRNO Nejedlého 1 SLAVKOV Husova 58
 tel.: 774 419 901
slavkov@oknaslavkov.cz www.termolux.cz

BEST WESTERN PREMIER Hotel International Brno

2011 Silvestr

OSLAVTE S NÁMI SILVESTR 2011! SHOW A RAUT NONSTOP 19 - 03 hod.

Informace a rezervace na obchodním oddělení tel.: 542 122 780
masova@hotelinternational.cz, www.hotelinternational.cz

Cena 1.900,- Kč/osoba ■ Balíček Silvestr Show +Novoroční Brunch 2.300,- Kč

Top styl magazín pro Brno

Nový portál www.iBrno.cz
Aktuální zprávy každý den

+

DĚLÁME BRNO VĚTŠÍ

CCB
www.ccb.cz

vydavatelství grafické studio tiskárna webservis

Oslovte domácnosti

v Jihomoravském kraji inzerce

v Listech jižní Moravy

s nákladem 460 000 výtisků

Kontaktujte svého obchodníka:

- Leo Gabsdiel (Znojmo, Brno-město)
tel.: +420 604 210 052, e-mail: gabsdiel@ccb.cz
- Karel Matoušek (Brno-venkov, Vyškov, Brno-město)
tel.: +420 604 210 063, e-mail: matousek@ccb.cz
- Alena Rajteková (Břeclav, Hodonín, Brno-město)
tel.: +420 545 222 779, e-mail: rajtekova@ccb.cz
- Jan Příkryl (Brno-město)
tel.: +420 545 222 780, e-mail: prikryl@ccb.cz
- Vladimír Zahálka (Blansko, Brno-venkov)
tel.: +420 606 853 385, e-mail: fipore@centrum.cz
- Alena Štěpánková (Brno-město)
tel.: +420 605 250 315, e-mail: 24stepankova@seznam.cz

Kulturní tipy

Konec roku s Národním divadlem Brno

Mahenovo divadlo

■ **Česká mše vánoční** - Jakub Jan Ryba. Všechny tři soubory Národního divadla Brno spojily svá úsilí a připravily pro vás na adventní neděle scénické ztvárnění nejnámější české vánoční mše. Hraje se 11. a 18. prosince vždy od 16.00 hod.

Janačkovo divadlo

■ **Vánoce v opeře** - sváteční večer s krásnou hudbou a slovem inspirovanými Vánoce. Janačkova opera přichystala speciální sváteční komponovaný večer, na kterém se budete moci nejen zaposlouchat do krásné hudby a textů inspirovaných nejkrásnějšími svátky v roce, ale rovněž se potěšit pohledem na drobné taneční výstupy a scénky. Datum: 18. prosince od 19.00 hod.

■ **Silvestr 2011** - Velká silvestrovská operetní galashow. Těší na vás dirigent večera Caspar Richter. Zaspívají a zatančí sólisté, sbor, balet a orchestr Národního divadla Brno. Datum: 31. prosince od 17.00 hod..

Další informace na www.ndbrno.cz či na infolinkách: 542 158 120, 725 407 622. (tof)

Podhorácké muzeum, Předklášteří

■ Autogramy slavných osobností - výstava ze sbírky tišnovské sběratelky Ing. Hany Taušové.

■ Malíř Bohumír Matal a mlýn na Prudké - Výstava k 90. výročí narození umělce představí jeho tvorbu z období života „na mlýně“ a také atmosféru tohoto místa přátelských setkávání a hovorů nejen o umění. Do 25. března 2012.

■ Legenda o svaté Anežce České - výstava, která představí práce ze stejnojmenné výtvarné soutěže pro děti a mládež. Do 11. prosince.

■ Měšťanský obytný interiér z přelomu 19. a 20. století

■ Mineralogická a paleontologická expozice

■ Dějiny a současnost kláštera Porta coeli

■ Minerály Tišnovska

■ Klášter Porta coeli - raně gotická křížová chodba, lapidárium, kapitulní síň

■ Lapidárium kamenných fragmentů

Muzeum ve Šlapanicích

■ Šaty dělají' pračlověka - interaktivní výstava na téma „oblékání v pravěku“ připravena ve spolupráci s Muzeem hlavního města Prahy. Do 15. ledna 2012.

Památník Mohyla míru, Prace

■ Bitva tří císařů. Slavkov/Austerlitz 1805 - stálá multimediální expozice je koncipována netradičně a přináší poučení i silný nevšední zážitek.

■ Fenomén Austerlitz - nová část stálé expozice.

■ Interiér kaple s oltářem z bílého mramoru, mozaikou a vynikající akustikou.

Památník písemnictví na Moravě, Rajhrad

■ Moravské mýty, pověsti a pohádky - pohádkové putování Moravou - knižky lidového čtení na Moravě, pověsti, legendy i pohádky a jejich sběratelé a vypravěči. Do konce roku 2011. (tof)

Za dechovkou do Dobřínska

Do Dobřínska u Moravského Krumlova se každoročně sjíždějí příznivci dechové hudby z dalekého okolí - a nejnak tomu bude i 18. prosince, kdy se zde uskuteční již 17. ročník vánočních koncertů. „Celých patnáct ročníků zde tradičně vystupovala dechová hudba Šohajka z Dolních Bojanovic na Hodonínsku. V loňském roce zde koncertovala legendární Moravanka Jana Slabáka a tento rok se můžou všichni posluchači těšit na oblíbenou Túfaranu ze Šakvic.“ uvedl Pavel Jech, jeden z organizátorů. (tof)

Novoroční koncert pomůže dětem bez rodiny



Foto: www.globart.cz

Slavnostní novoroční nálada ozvládněná asijskou operní školou, výběr nejlepšího klasického evrop-

ského repertoáru a světoznámé árie v podání špičkových umělců. Přesně tak bude vypadat benefiční novo-

roční koncert Moravského klavírního ansámblu s vlastním koncertním cyklem, si letos přizval japonskou mezosopranistku a sólistku tokijské Nikikai opery Miki Isochi. „Velmi si ceníme toho, že paní Isochi přijala naše pozvání. Tato vynikající umělkyně vystoupí s Moravským triem v České republice poprvé,“ uvedl primáři Moravského klavírního tria Jiří Jahoda.

V podání japonské umělkyně zazní temperamentní Carmen, Istivá Isabella z Italky v Alžírě či například líbezná Rosina z Lazebníka. Spolu s ní se posluchačům představí sopranistka Státní opery Praha Iveta Jířková a basbarytonista Jiří M. Procházka. V pestrém programu obecnostvo uslyší árie ze světoznámých děl Mozarta, Pucciniho, Bizeta, Rossiniho a dalších autorů.

Stokoruna z každé vstupenky přitom bude věnována Sdružení pěstounských rodin, a to na pod-

poru odlehčovací péče pro pěstouny. „Děti, které přichází do náhradních rodin, se velmi často potýkají se zdravotním nebo psychickým handicapem. Rodiny se neobejdou bez kvalifikované podpory psychologa a sociálního pracovníka. Sdružení pěstounských rodin poskytuje pomoc desítkám osvojitelských a pěstounských rodin od roku 1995. Zapojuje se do změn systému, aby co největší počet dětí mohl žít v jedinečných rodinách a ne v ústa-vech,“ vysvětluje Jahoda záměr benefiční akce.

A malá perlička na závěr - Moravské klavírní trio je držitelem rekordů v rychlém hraní, kdy v rámci popularizace klasické hudby vytvořilo v roce 2007 světový rekord v zahraniční virtuózní přehyry k opeře Ruslan a Ludmila M.I. Glinky.

Na třináctý ročník charitativního koncertu můžete zamířit 1. ledna roku 2012 do brněnského Besedního domu, kde začne v 17.00 hodin. Podrobné informace naleznete na www.globart.cz. (tof)

Brněnské Vánoce nově i v podzemí pod Starou radnicí



Foto: Kryštof Turek

také jeho běžně nepřístupná společenská část, kde bude každý pátek a sobotu probíhat vánoční trh. Návštěvníci tak mají příležitost nejen k nákupu dárků, ale i k prohlídce této části podzemí,“ láká Fantová a dodává, že živo bude i v Radnické ulici.

„Na Staré radnici budou o víkendech mezi 14. a 18. hodinou otevřeny tvořivé dílny pro děti, kde si budou moci vyzkoušet zdobení perníků, výrobu ozdob ze slámy či těsta nebo například odlévání mýdel či svíček ze včelího vosku. Mimořádné bude otevřena i vyhlídková věž Staré radnice, a to naposledy před plánovanou rekonstrukcí,“ uzavírá Fantová

Podrobný program Brněnských Vánoc naleznete na stránkách www.brnsnekvanoce.cz (tof)

Spolehněte se na dlouholeté zkušenosti a nechte si od nás vytvořit webové stránky již od 4 500 Kč!

Budeme tu pro Vás i zítra – CCB, spol. s r. o. je stabilní společností s dlouholetou tradicí, která se o své klienty stará již od roku 1991.

- **Tvorba www:** Firemní prezentace, prezentace pro obce, zpravodajské portály, e-shopy... Nabízíme vždy originální řešení webových stránek dle individuálních přání zákazníka.
- **Newsletter:** Oslovte své zákazníky pomocí emailového newsletteru. Rozešleme Vaše newslettery nebo implementuje modul newsletteru do Vašich stránek.
- **Redesign stránek:** Měly by být Vaše stránky modernější a v souladu se současnými technologiemi? Můžete si vybrat šablonu z naší databáze či Vám můžeme navrhnout zcela originální grafický návrh dle Vašich požadavků.
- **Optimalizace:** Chcete být zviditelněni na lepších pozicích ve vyhledávačích? Ať už si od nás stránky necháte dělat či je již máte, pomůžeme Vám s optimalizací Vašich stránek pro vyhledávače.

Webové stránky kvalitně, moderně, rychle a levně

Pro více informací navštivte

www.webservis.cz

Nebo nás s dotazem rovnou kontaktujte na info@webservis.cz nebo na tel. č. +420 545 222 775.

webservis
CCB

CCB, spol. s r. o.
oddělení Webservisu
Okružní 19, 638 00 Brno
IČO: 18825435
DIČ: CZ18825435
tel.: +420 545 222 775
e-mail: info@webservis.cz

Až do 23. prosince budou v centru Brna probíhat tradiční adventní slavnosti. A v letošním roce se dokonce poprvé rozšíří i do Brněnského podzemí!

Největší ruch bude jako každým rokem panovat na náměstí Svobody. Kromě řady stánků s tradičními řemeslnými výrobky čeká na dospělé i malé návštěvníky nejen na hlavním pódiu bohatý kulturní program a řada atrakcí. „V dopoledních a brzkých odpoledních hodinách budou na pódiu vystupovat děti ze základních a uměleckých škol, amatérská sdružení a divadelní soubory s pohádkami. Odpoledne vždy od 17 do 18 hodin bude probíhat hlavní koncert dne,“ říká Jana Fantová z brněnského Turistického a informačního

centra s tím, že v průběhu adventu zahrají například Poutníci, Irena Budweiserová, Samson Lenk či netradiční cimbalovka Medicimbal. Děti pak mohou svá přání zaslat Ježíškovou poštou či si je pojitit zvoněním na zvoničku, pro nejmenší je připraven i zookoutek s živými zvířaty. „Zpeřtení přinese i hodinový stroj, který bude ze svých útroby vypouštět ne jednu kuličku za den, ale hned třináct denně, od 11 do 23 hodin,“ dodává Fantová a podotýká, že každý čtvrtek od půl třetí bude na náměstí u pódiá probíhat i skutečná zabíjačka

Letos poprvé se vánoční trhy rozšíří i do Brněnského podzemí. „V labyrintu pod Zelným trhem bude mimo prohlídkovou trasu otevřena

inzerce

Řádkovou inzerci zadávejte na www.ListyJM.cz v sekci inzerce

Auto-moto

■ Odtah autovraků, výkup aut www.vrakoviste-brno.cz tel.: 608 030 304

Bydlení, reality, stavby

- Koupím byt 2+1 až 3+1 s lodžii, Řečkovice, Medláňky a okolí. Nabídka od vlastníka, děkuji. Tel: 603 104 983
- Koupím menší domek v okolí Mikulova, i k rekonstr.,Tel: 607 570 163
- Ihned koupím byt 2+1 nebo 3+1 v Břeclavi. tel.: 605 432 994
- Koupím rodinný dům na Hodonínsku, cena do 3 mil., tel.: 607 801 043
- Zděné domy „na Klíč“ již od 1 550 000 Kč. Katalog ZDARMA. Ing. Osička - 731 859 079
- Pro našeho solidního klienta hledáme byt k pronájmu v Brně. Prosím nabídněte. Tel.: 605 476 589.
- Hledám ke koupi byt 2-3+1 Brno-střed nebo v blízkosti. 604 598 318
- Hledám ke koupi menší RD se zahradou s dobrou dojezdností do 30 km od Brna. 773 568 099.
- Koupím byt 2-3+1 v Blansku. Bez RK. 731 981 508.
- Koupím RD v Boskovicih nebo okolí do

20 km. Tel.: 606 321 101.

■ Koupím RD do 2 000 000,- v okrese Vyškov. Spěchá. Tel.: 728 901 841

■ Koupím menší rodinný dům nejlépe se zahrádkou Vyškov a okolí do 15 km. Tel.: 722 712 978.

■ Koupím byt 2-3+1 v Hodoníně, spěchá. tel.: 775 614 666

Finance, půjčky

- ZÁCHRANA PŘED EXEKUCÍ! Nezvládněte svoje závazky? Máme pro Vás řešení! Legální oddlužení podle zákona 182/2006 Sb. Vy v ideálním případě zaplatíte jen 30 % svých dluhů a zbytek je Vám prominut. Nečekejte až bude hůř.Volejte na tel.: 732 242 678 nebo pište: abivia.brno11@seznam.cz
- Půjčky a hypotéky pro lidi s pravidelným příjmem. www.pujcky-barta.cz nebo 722 710 138.
- Půjčky pro podnikatele. Více na www.podnikatelska-pujcka.pujcky-barta.cz, tel.: 722 710 138.
- DINERO zprostředkuje půjčky a hypotéky i na konsolidace splátek, vyplacení dluhů či exekucí a dražeb od více investorů. Tel.: 731 231 318, www.dinero.cz.

■ Nebankovní půjčky! Pro: zaměstnanec, důchodce, podnikatele a ženy na MD 777 317 406.

■ Půjčka na cokoliv bez ručení majetkem. 732 651 110.

Gastronomie

■ Vino jako dárek! Velký výběr cenově dostupných kvalitních vín na www.PineLahve.cz.

Hobby, sport

■ ÚČINNÉ OBRANNÉ SPREJE A OBUŠKY www.streleckyraj.cz Merhautova 111, Brno, tel.: 602 710 909

Koupím

■ Koupím ZUBNÍ ZLATO (ZUBY NEVADÍ). TEL.: 731 898 593

Práce, brigády

- Veškeré truhlářské práce, okna, dveře, schody, pergoly. 724 243 835
- Čalounění dveří od 1 800 Kč, zaměření zdarma. 604 457 085 www.amcalounictvi.cz
- Stěhování a vyklizení. www.stehovanijazeto.cz, 739 641 861.
- RENOVAČE KOUPELNOVÝCH VAN AKRYLÁTOVOU VLOŽKOU. Tel.: 608 462 346.
- Kácení stromů v omezených prostorech, frézování pařezů. Tel.: 608 717 245.

Foto: Křišťal Turak



SLOVANSKÁ EPOPEJ

SBOHEM, NEBO NASHLEDANOU?



Fakta o Slovanské epopěji

1860	1910-1928	1939	1950	1968-2011	2011
V Ivančicích se narodil Alfons Mucha	Během osmnácti let vzniká Slovanská epopěj	Při ukrytí vlnění za války je epopěj poškozena	Alfons Mucha umírá v Praze	Moravský Krumlov vystavuje prvních devět pláten	8. února odvezeno prvních pět pláten do Prahy
		1939-1945	1963-1968	2011	10. listopadu opuští Moravský Krumlov poslední plátno

(dokončení ze str. 1)
Zklamání a smutek panuje v Moravském Krumlově poté, co město v listopadu opustila poslední plátna monumentální Slovanské epopěje. Pokud by se epopěj do města již nikdy nevrátila, znamenalo by to pro celý zdejší region ránu, ze které by se jen těžko vzpamatovával.

„Pro turistický ruch v Moravském Krumlově by to znamenalo návrat „na samý začátek.“ Epopěj byla magnetem, který do tohoto města s sebou přinesl tisíce obyvatel přilákal každoročně kolem 20 tisíc návštěvníků, v roce 2009 dokonce 35 tisíc a vloni, když bylo jasné, že jde o poslední sezónu Epopěje v krumlovském zámku, dokonce 59 tisíc návštěvníků.“ vysvětluje Zuzana Vojtová, ředitelka jihomoravské Centrály cestovního ruchu.

„Ztráta legendárního cyklu obrazů bude nepochybně znamenat ztrátu zahraniční klientely jak pro Moravský Krumlov, tak pro nedaleké Ivančice, kde mají městský památník tamního rodáka Alfonse Muchy. Oba turistické cíle těžily z jakéhosi synergetického efektu, který

nyní také pro Ivančice končí,“ podotýká Vojtová.

„Moravský Krumlov chtěl slušně a nenásilně přesvědčit představitele Prahy o tom, aby nechali Slovanskou epopěj v našem městě do doby, než pro ni najdou místo pro její trvalé umístění a splní tak slovo, které dali Alfonsi Muchovi. V našem městě je epopěj výrazným turistickým magnetem a je přirozeným symbolem turismu celého regionu. Je velmi krátkozraké koncentrovat

veškeré možné památky v Praze, epopěj zde rychle zanikne, bude jednou z mnoha,“ tvrdí starosta Moravského Krumlova Tomáš Třetina.

„Hlavní argumenty pro odvoz pláten je stav zámku. Vzhledem k tomu, že Národní památkový ústav vydal podmínky pro vystavení celého souboru pláten až letos na jaře, nemohli jsme dříve připravit rekonstrukci a rozšíření výstavních prostor. V současné době je připraven projekt, podaná žádost

o dotace a město a Jihomoravský kraj jsou připraveny zahájit opravy. Je smutné, že přísné podmínky musí splnit jen Moravský Krumlov, pro Galerii hlavního města Prahy a její představitele jsou pouhým cípem papíru,“ míní Třetina.

„Loučíme se s Epopějí. Bojovali jsme slušně, v souladu se zákony České republiky, snažili jsme se Prahu přesvědčit jasnými a nespochybnitelnými argumenty,“ neskrývá zklamání starosta Třetina nad současným stavem.

Šance, že se Slovanská epopěj do Moravského Krumlova vrátí, však stále ještě existuje!

„Já jsem životní optimista. Každý se mohl přesvědčit, že jsem se před rokem, kdy byl první pokus odvézt epopěj, osobně angažoval v této záležitosti. A já svůj postoj neměním. Mohu říci, že udělám jako politik všechno pro to, aby se s Prahou podařilo dohodnout, že do opravené části krumlovského zámku se Muchova Slovanská epopěj opět vrátí,“ věří hejtmán Jihomoravského kraje Michal Hašek. (tof)



Vánoční tipy

Za betlémy ke kapucínům

V pořadí již čtvrtá adventní výstava s v brněnské Baron Trenck Gallery v kapucínském klášteře v sousedství hrobky představí nejen profesionální floristické práce, ale také řadu betlémů. „Obdivovatelky nápaditých dekorací získají inspiraci pro výzdobu bytu či domu, uznání zaslouží také tvůrci vystavovaných vánočních ozdob, perníků a vizovického pečiva,“ říká Petr Lukas, jeden z organizátorů výstavy s tím, že hlavním lákadlem výstavy bude zejména bezpočet betlémů. „Návštěvníci se mohou těšit na betlémy dřevěné, papírové, skříňové i vystihované, ale i perníkové, slámové, z kukuřičného šustí, vosku a dalších materiálů,“ podotýká Lukas a dodává, že betlémy zapůjčilo pražské Národní muzeum, brněnský kapucínský řád a soukromí sběratelé. Výstava potrvá až do 8. ledna (úterý-neděle), bližší podrobnosti a informace o otevírací době na www.barontrenckgallery.cz. (tof)

Na Vánoční trhy na brněnském výstavišti zavítá i Karel Gott

Již pětáctý ročník tradičních trhů na se uskuteční mezi 9.-18. prosincem na brněnském výstavišti. Akce se každoročně účastní téměř 400 vystavova-

telů s nabídkou hraček, knih, stříbra, bižuterie, kosmetiky, textilního zboží a oděvů, sportovního oblečení, zimního vybavení, ale i interiérové dekorace, vánočních ozdob, kuchyňských potřeb a mnoho dalšího. Návštěvníci zde naleznou jak originální výrobky řemesníků na Řemeslnickém jarmarku, tak zboží českých výrobců i prodejců dárků jen tak pro radost.

Na dospělé i děti čeká také bohatý doprovodný program – na pódiu v pavilonu F se představí známé osobnosti českého showbyznysu jako například Petra Černocká, Jakub Smolík, Upír Krejčí, Zdeňka Junák, Zbyněk Drda. Hvězdou akce pak bude mnohonásobný zlatý slavík Karel Gott. Za nejmenšími návštěvníky pak přijede populární Michal z Kouzelné školy či Dáda Patrasová, na programu je i Kouzelný karneval pro děti s Jirkou Hadašem a kouzelné písničky Jirky Kurty. Po celou dobu konání akce lze využít dětský koutek, kde mohou děti trávit čas aktivním způsobem pod dozorem pedagogů.

Vánoční trhy budou otevřeny denně od 9 do 18 hodin, více informací o programu naleznete na www.bvv.cz/vanocnitrhy. (tof)

inzerce

Bezplatná právní pomoc
pro obyčejné lidi

Tel.: 777 900 925

Rodinné a občanské právo
Oddlužení osob
(Osobní bankroty)

inzerce

Valtice SERVIS
v areálu nemocnice ve Valticích nabízí

PRÁNÍ A MANDLOVÁNÍ PRÁDLA

DOPRAVA ZDARMA

Tel.: 519 363 171, 519 363 172
www.valticeservis.cz

inzerce

Vánoce se blíží

Zahájili jsme prodej dárkových poukazů na masáže, cvičení a vodní svět

od 350,- Kč

Fitness & Wellness Centrum
BEST WESTERN PREMIER Hotel International Brno
Husova 16, 659 21 Brno, Tel.: +420 542 122 333
www.fitnesscentrumbrno.cz

Zima v Beskydech: skipas zdarma a ze sjezdovky rovnou do „moře“

Přes den brázdí sjezdovky a z plných plic si užívat jiskřivě čistý horský vzduch, po setmění skočit do bazény s teplou „mořskou“ vodou, pochutnat si na krajových specialitách a svěžit unavené tělo thajské masérce, k tomu všemu ubytování pro děti i skipas zdarma... Umríte si představit pohodovější zimní rodinnou dovolenou?

Přesně takovou si můžete dopřát dvě hodinky cesty autem od Brna v lůně Beskyd, v resortu Valachy ve Velkých Karlovicích, pod jehož hlavičku patří tamní hotely Lanterna, Horal a Galik a Ski areál Razula. Součástí resortu jsou i moderní relaxační centra, bowling, squash kurt či dětské koutky, takže se tu nebudete nudit ani po večerech nebo když vás zaskočí obleva. Další zábavu obstarají termální bazény Wellness Horal se slanou vodou vyhřívanou na 36°C, které díky své výjimečnosti získaly Cenu Kudy z nudy 2011 za Podnikatelský počín sezóny.

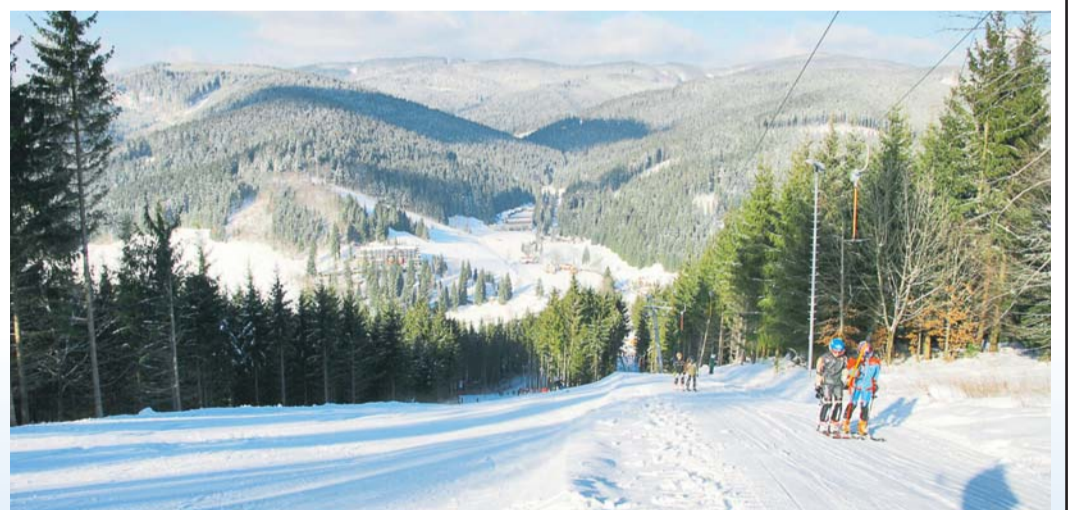
Se skipasem do tří areálů

Zimní pobyty s ubytováním dětí do 12 let zdarma na přistýlce nabízí resort Valachy od ledna do konce března.

Rodiče za své potomky pouze doplácí večere a skipas. Na jednoho rodiče lze ubytovat zdarma jedno dítě. Náruživé lyžaře jistě potěší, že v ceně je zahrnuta permanentka nejen do „domovského“ Ski areálu Razula se snowparkem a snowtubingem, ale i ski center Kohútka a Bílá, vzdálených 20 minut jízdy autem. Dohromady to obnáší 15 km sjezdovek, v Kohútce a Bílé s komfortem sedačkových lanovek. Pobyt zahrnuje snídaně i večere, hosté Lanterna a Horalu mají v ceně i relaxační masáž, animační programy a vstup do hotelových relaxačních center se saunovým světem a nabídkou masáží včetně termálních bazénů. Čím víc dnů v resortu Valachy strávíte, tím víc dalších bonusů dostanete – třeba kosmetické ošetření, tělový zábal Rasul nebo bowling či squash.

HIT sezóny: Wellness pobyt

Pokud před lyžováním dáváte přednost relaxaci, můžete si v resortu Valachy dopřát Wellness pobyt v Beskydech, který letos obdržel cenu HIT sezóny Centrály cestovního ruchu Východní Moravy. Vyzkoušejte čtyřhvězdičkový



Spa hotel Lanterna, který vyniká intimní atmosférou a maximem služeb v ceně. Wellness pobyt zde zahrnuje snídaně, večeri, neomezený vstup do hotelového L-Spa i do 3,5 km vzdáleného Wellness Horal s termálními bazény a podle délky pobytu masáž až na 90 minut, kosmetické ošetření, tělový zábal Rasul či proceduru v multifunkční vaně NeoQi. www.valachy.cz

V lednu ještě výhodněji

Při využití Zimní dovolené v Beskydech v hotelu Lanterna v období 1. až 26. 1. na 4 noci odečteme 500,- Kč za dospělou osobu, na 7 nocí 1 000,- Kč za dospělou osobu při obsazení dvoulůžkového pokoje. Rezervujte včas pod heslem: „S Listy Jižní Moravy do Beskyd“ a užíjte si zimní dovolenou ve Velkých Karlovicích!



Brněnská veslařka od Vltavy



Miroslava Knapková

Brněnská Miroslava Knapková (31) vybojovala v září na veslařském mistrovství světa na slovinském jezeře Bled zlatou medaili. Poté k tomu přidala ještě evropský triumf a v listopadu byla vyhlášena nejlepší veslařkou roku. Přitom to na začátku sezony vypadalo nevalně. Zranění, absence v přípravě, první neslavně ztracený závod Světového poháru, to vše znamenalo druhou půlku roku improvizovat.

lařkou roku. Přitom to na začátku sezony vypadalo nevalně. Zranění, absence v přípravě, první neslavně ztracený závod Světového poháru, to vše znamenalo druhou půlku roku improvizovat.

■ **Začít s veslováním až v devatenácti letech a dotáhnout to na světový primát – to se rovná zázraku...**

To je pravda, ale protože rodiče veslovali, znala jsem toto prostředí od malička. Po skončení atletikou mi začal sport najednou hrozně chybět a tak mě napadlo, proč nezkusit veslování. Mnozí trenéři tvrdili brzy tátovi, že to mohu někam dotáhnout, a ať mi koupí loď,

nebo aspoň vesla. Táta naopak tvrdil, že mohu jezdit se starými dřevěnými, která se už nepoužívala. A prý až se třeba kvalifikuji na mistrovství světa tak mi ji klidně porídí. Řekl to sice z hecu, ale v další sezóně se mi kvalifikace podařila opravdu. A jak ho potom někteří popíchovali. Sice ne hned, ale s trénováním v Praze mi vesla nakonec koupil. Táta, když něco řekne, tak to platí.

nebo aspoň vesla. Táta naopak tvrdil, že mohu jezdit se starými dřevěnými, která se už nepoužívala. A prý až se třeba kvalifikuji na mistrovství světa tak mi ji klidně porídí. Řekl to sice z hecu, ale v další sezóně se mi kvalifikace podařila opravdu. A jak ho potom někteří popíchovali. Sice ne hned, ale s trénováním v Praze mi vesla nakonec koupil. Táta, když něco řekne, tak to platí.

■ **Nechtěla jste se aspoň zpočátku dostat k někomu zkušenějšímu na loď?**
Na rozdíl ode mě to všichni uměli, takže mě nikdo nechtěl a zbyl na mě skif.

■ **Kolik ročně zaveslujete?**
To jste mě zaskočil, tak tři čtyři tisíce kilometrů? Na vodě jsme od března do října, ostatní měsíce trávíme v posilovně.

■ **Na skifu hraje velkou roli určitě i psychika....**

Nesmírnou. Třeba na dvojskifu se počítá s tím, že když to jednomu nevyjde, tak ho druhý podpoří. Tady jste sám za sebe. Náročnější je i trénink, protože se musíte více motivovat. Ošidit můžete tak maximálně sám sebe. V závodech se snažím potom myslet na to, jak mám jet prvních pět set metrů, jak druhou polovinu tratě, co dělat, když mně soupeřky ujedou, co dělat, když mně neujedou...

■ **Co prožíváte, když vidíte, jak ostatní ujíždí?**

Hlavně mě to nesmí znervóznit, protože jinak bych začala dělat chyby. Člověk musí být v takové situaci trpělivý a nenechat se k něčemu strhnout. To už je o zkušenostech odhadnout, zda soupeřky vyrazily hodně rychle, nebo jedu pomalu. V lodí mám přístroj, který mi ukazuje čas, rychlost i minutovou frekvenci. Záleží samozřejmě i na tom, jak se člověk cítí, na jaké trati závodí. Ve své špičce rozhodují malinkaté střípky. Představte si v cíli po sedmi a půl minutách jen pouhou jednu sekundu rozdílu. Stačí veslem škrtnout dvakrát o vodu a náškok je pryč. Někomu potom vyhovují vlny, jinému klidná hladina, což je i můj případ, přestože jsou vlny pro Brněnskou přehradu typické. Však jsem taky chodila trénovat brzy ráno a pozdě večer. Na Vltavě vlny nejsou.

■ **Už jste se seznámila s tratí, která čeká skifařky za rok na olympiádě v Londýně?**
Dokonce jsem na ni už jela. Na mistrovství světa i Světovém poháru jsem dojela vždy druhá. Fouká zde však boční vítr, takže trať není po každé regulérní. Proto se vymýšlejí různé scénáře, dokonce se uvažuje o distančním závodě, tedy v časových intervalech vyrazí pouze po jedné dráze, aby měl každý stejné podmínky. Mně by to nevadilo, protože jsem zvyklá trénovat sama, ale zase bych mohla mít pocit, že jde pouze o trénink.

Bojovníci ze Znojemska vytřeli Evropě zrak!



Fantastický úspěch se podařil mladým bojovníkům ze Znojemska na jednadvacátém seniorském, desátém juniorském a čtvrtém veteránském mistrovství Evropy v tradičním korejském bojovém umění Taekwon-Do I.T.F., které proběhlo na sklonku října v italské Neapoli.

Horní řada zleva: Jiří Dospěl, Jaroslav Svoboda, Eduard Liška, Radek Padrta, Libor Šula a kouč František Macek
Spodní řada zleva: Ivana Mičková, Květuše Sobotková, Leona Dočekalová, Denisa Bařová, Vladimír Belháč a Vu Huy Hoang.

Českou republiku zde v silné třísethlavé konkurenci zastupovalo jedenáct reprezentantů, a to výhradně ze znojemského regionu. V každé kategorii se přitom podařilo našim mladým bojovníkům a bojovnicím dostat sedmkrát až do finále, pět z nich si pak stálo na stupních vítězů – a někteří opakovaně!

Hvězdou šampionátu se stal zkušený Eduard Liška, který výpravě zajistil dvě evropská zlatá v technických sestavách Tul a speciálních přerážecích technikách ve výšce T-ki. Už tak fenomenální úspěch ještě opeřil bronzem ve sportovním boji Matsogi a na závěrečné ceremonii byl v kategorii veteránů po právu vyhlášen za absolutního mistra Evropy.

Na zlato dosáhla v technických sestavách Tul i Leona Dočekalová, hned tři stříbra vybojovala Ivana Mičková, jedno přidal ještě Libor Šula a dva bronzů zajistila i Denisa Bařová.

„Naše výprava získala takovéto výsledky po usilovné přípravě. Znojemské Taekwon-Do I.T.F. funguje již

devatenáct let a z toho osmáct let získává nezbytné zkušenosti na závodním poli po celé Evropě,“ vysvětluje úspěch kouč reprezentace a prezident České Taekwon-Do I.T.F. asociace František Macek.

„Takto se může vypracovat každý, kdo bude věřit v to co dělá a bude usilovně trénovat. Dobrý kolektiv dělá další podstatnou tvorbu úspěchu, stejně jako pravidelná praxe na závodním poli,“ dodává Macek s tím, že za úspěchem vždy stojí pot a slzy.

Macek také zdůrazňuje, že nebyť podpory Jihomoravského kraje, zlatý sen juniorů by se možná nikdy nenaplnil. „Podpory Jihomoravského kraje si nesmíme vážit a je pro nás velmi důležitá. Nebyť ji, nestal by se zázrak – tím je to, že řada lidí dostala obrovskou motivaci k dalšímu vrcholovému sportu. Jejich poctivá dřina a odřívání byla odměněna startem na mistrovství Evropy,“ dodává Macek s tím, že díky podpoře kraje reprezentace startovala i na mistrovstvích v jižní Koreji a Anglii.

„Naším dalším velkým cílem by byl start na mistrovství světa, které se bude konat příští rok v srpnu v Kanadě,“ uzavírá Macek. Můžeme se tedy těšit na další medailovou smršť! (tof)



Milan Pacanda seknul s fotbalem

Talent od Boha, věčný průsvihář, zatracovaný fotbalista Milan Pacanda (33), trpící depresemi, pověsil kopačky definitivně na hřebík a na zelený pažit chce navždy zapomenout! Útočník Brna, Sparty a naposledy Znojma vzdal svoji další kariéru kvůli vleklému zranění. Jeho posledním mistrovským zápasem tak bylo utkání v Karvině.

„Milan se dostal do absolutních depresí, ale nikoliv, že by to mělo něco společného s osobním životem, ale že končí s fotbalem. Rozhodl se kvůli pravému kolenu, s kterým už hrapoval na Slovensku, skončit nadobro. V Moldavě mu sice dávali proti bolesti prášky, jenže nakonec to nebylo nic platné. Koleno bolelo čím dál více, přestože se mu snažil v tréninku odlehčovat. Cítil, že může hrát tak akorát na nějakých padesát pro-

cent,“ řekl nám František Kašpařík, jeden z Pacandových dlouholetých „andělů strážných“. „Abych mohl říct více, musel bych mít povolení od samotného Pacandy. Je pravda, že za mnou přišel s velkými problémy pohybového aparátu, se zraněním kolenního kloubu. Kdyby nepromrhal talent, mohl být dnes někde na úrovni Rosického a spol.“, podotkl Pacandův ošetřující lékař Zdeněk Ziegelbauer.

Pacanda se údajně nyní pohledí po nové práci. I proto se rozjel za známým do Irska. Pro nezaregistrovaný roaming, je však na mobilu nedostupný. „Už jsme se bavili s jeho tátou, že by s ním podnikal případně ve výkupu sběrných surovin. Milan měl nastartováno k nové kariéře, ovšem nakonec to dopadlo vše jinak,“ postesk si František Kašpařík.

Skončilo vyšetřování letecké katastrofy hokejisty Jiříka



Čtyři měsíce trvalo vyšetřování letecké nehody hokejisty Jaroslava Jiříka (71), prvního československého hokejisty v NHL, který se 11. července zřítíl nedaleko brněnských Medlánků se zbrusu novým ultralehkým letadlem. Toho dne, deset minut po desáté hodině, ve výšce odhadované asi 100 metrů nad zemí, svědci slyšeli pokles výkonu motoru na jeho jednomotorovém, dvoumístném letounu Vixen II, jenž vzápětí přešel do mírného klesání a nad polem s řepkou se zřítíl.

„Letadlo bylo požárem zničeno. Pilot seděl v levé pilotní sedačce a byl připoután. V době nárazu svíral pravou rukou řídicí páku,“ řekl Listům vedoucí letového oddělení Ústavu pro odborné zjišťování příčin leteckých nehod Stanislav Suchý.

Letadlo si Jaroslav Jiřík přivezl z Holešova do brněnských Medlánků koncem června. Dne 9. července, přes upozornění, že letadlo nesmí do vzduchu, protože nemá vystaveny doklady, uskutečnil let

na letišti v Brně-Tuřanech. Už při zkušebních letech si však stěžoval na chod motoru. Den před tragédií s velkou pravděpodobností do letadla ještě doplnil automobilový benzín, který si dovezl v kanystrech s mechanickými nečistotami a úlomkou červené barvy.

Jiřík, jenž byl držitel pilotního průkazu pro ultralehké letouny od června 1994, nalétal 515 hodin. Před dvěma lety zahájil výcvik k získání kvalifikace na létání s vrtulníkem, který ale nedokončil.

„Letadlo bylo s velkou pravděpodobností řidičtelé. Je možné, že pilot po vzletu reagoval na úbytek výkonu motoru, a přestože v okolí byly k dispozici plochy, na které se dalo z malé výšky bezpečně přistát, rozhodl se pro návrat zatáčkou na malém poloměru a neudržel potřebnou rychlost. To mělo za následek ztrátu řízení a pád. Přistání jinde než na letišti představovalo riziko poškození letadla. A toho se chtěl zřejmě vyvarovat,“ míní Stanislav Suchý.